



**ECONOMÍA**  
SECRETARÍA DE ECONOMÍA

**CULTURA**  
SECRETARÍA DE CULTURA



ORIGINAL

# INFORME

DE LA ENCUESTA DE  
RESULTADOS ECONÓMICOS  
DEL PROGRAMA ORIGINAL



**Secretaría de Economía**  
Subsecretaría de Comercio Exterior  
Unidad de Inteligencia Económica Global

En colaboración con  
**Secretaría de Cultura**  
Subsecretaría de Desarrollo Cultural

Primera versión, julio 2024

***“Informe de la encuesta de resultados económicos del Programa Original”***

Esta publicación es de dominio público. Se autoriza su reproducción total o parcial. Si bien no es necesaria la autorización para reproducir este material, la cita debe ser: Secretaría de Economía, Subsecretaría de Comercio Exterior. Informe de la encuesta de resultados económicos del Programa Original, Ciudad de México, 2024.

Para obtener copias de este informe, escriba a:  
[gestionuieg@economia.gob.mx](mailto:gestionuieg@economia.gob.mx)

Esta publicación también está disponible en el sitio web de la Secretaría de Economía en:  
<https://www.gob.mx/se/>

Todas las URL de esta publicación fueron consultadas por última vez el 13 de febrero de 2024.



ORIGINAL

# INFORME

DE LA ENCUESTA DE  
RESULTADOS ECONÓMICOS DEL  
PROGRAMA ORIGINAL



Rosa Gómez Santiz, tseltal - Guadalupe, Oxchuc, Chiapas



**Documento interactivo**  
Interactúa con el índice para navegar por el documento. Haz clic en el encabezado de cada página para volver al índice.

# ÍNDICE

<b>INTRODUCCIÓN</b>	6
<b>01</b> La artesanía en la economía mexicana	9
<b>02</b> El Programa Original	13
<b>03</b> Encuesta de Resultados Económicos del Programa Original	15
3.1 Metodología de la Encuesta	15
3.2 Principales resultados de la Encuesta	16
3.2.1 Características sociodemográficas de las personas artesananas participantes en el Programa Original	16
3.2.2 Resultados económicos del Programa Original	24
<b>04</b> Principales resultados de la Encuesta de Salida del Programa Original	31
<b>05</b> Propuesta de acciones y sinergias	36
<b>06</b> Consideraciones finales	38
<b>ANEXOS</b>	42
<b>APÉNDICE</b>	43



Grupo Artesanal Tamachij Chihuahatl - Huáyapan, Puebla

## INTRODUCCIÓN

---

La artesanía mexicana es una sinfonía de colores, texturas y formas, cada pieza es una obra única que refleja la riqueza de las tradiciones ancestrales. Las maestras y los maestros artesanos, guardianes de la herencia cultural, trabajan con una pasión y dedicación que trasciende las generaciones, preservando técnicas que han sido transmitidas de padres a hijos. Enfrentando desafíos económicos, sociales y tecnológicos, las maestras y maestros artesanos continúan su labor con una determinación admirable, resistiendo las adversidades para mantener viva una parte esencial del patrimonio mexicano.

Conscientes de ello, la Secretaría de Cultura promovió el desarrollo del **Programa Original** como un movimiento cultural de los sectores artesanales en México, inicialmente enfocado en el arte textil. Original tiene sus orígenes en 2021, como una medida de protección a la población artesanal ante los recurrentes plagios a diseños y símbolos tradicionales de las comunidades artesanas de México. Cada año se ha fortalecido con la participación activa de las y los artesanos que lo mantienen vivo. Además de ser un acompañamiento para los participantes, es un lugar que les ofrece herramientas para que continúen su andadura con la dignidad, el respeto y la resistencia que han tenido por años.<sup>1</sup>

---

<sup>1</sup> Secretaría de Cultura. Recuperado de <https://original.cultura.gob.mx/acerca-de>

Con el paso de los últimos años, se convirtió en un espacio de encuentro entre maestras y maestros artesanos mexicanos para promover el desarrollo de capacidades empresariales y comercializar sus artesanías a través de relaciones éticas de negocios. En la actualidad, el Programa Original tiene como propósito generar consciencia sobre el trabajo artesanal y el reconocimiento de los derechos de propiedad colectiva, además de propiciar la construcción de una nueva ética para las relaciones entre las personas artesanas y sus comunidades con la industria y el diseño, a nivel nacional como internacional.

Original aparece como una de las iniciativas de referencia en materia de apoyo a las comunidades artesanales en el contexto latinoamericano, en paralelo con iniciativas similares desarrolladas en otros países de la región. Una muestra de estas iniciativas se resume en el Anexo 1.

Desde el año 2021, la Secretaría de Economía colabora con la Secretaría de Cultura, con el fin de brindar acompañamiento técnico y capacitaciones en materia de desarrollo habilidades empresariales, digitales y financieras en beneficio de la población artesanal participante. En el contexto de esta colaboración, la Secretaría de Economía llevó a cabo el levantamiento de la Encuesta de Resultados Económicos del Programa Original (en adelante Encuesta), en el marco del Encuentro de Arte Textil Mexicano 2023, el 15 de noviembre, en el Complejo Cultural Los Pinos.

Esta Encuesta tuvo como propósito generar información estadística e indicadores que permitan visualizar los resultados del Programa en sus tres ediciones (2021, 2022 y 2023) y, cómo ha impactado en los niveles de bienestar económico de las maestras y maestros artesanos participantes, con especial énfasis en grupos de interés social, como lo son las mujeres artesanas, jóvenes y personas provenientes de las comunidades indígenas en nuestro país.



Francisca Palafox, ikoots/konajts (huave) - San Mateo del Mar, Oaxaca



# 1. LA ARTESANÍA EN LA ECONOMÍA MEXICANA

El sector artesanal en México no es solo una manifestación de destreza manual, sino también un vibrante testimonio de la historia, la cultura y el espíritu inquebrantable de sus pueblos. En cada rincón del país, desde las coloridas calles de Chiapas hasta las costas de Baja California, las maestras y maestros artesanos narran, a través de sus creaciones, una historia de determinación, resistencia y creatividad que ha perdurado a lo largo de los siglos.

En México, la producción de artesanías se clasifica en ocho grandes áreas de acuerdo a la Cuenta Satélite de la Cultura de México<sup>2</sup> (herramienta a través de la cual se presentan los agregados macroeconómicos y principales indicadores del sector):

Tabla 1. Clasificación de áreas de la producción de artesanías en México



Alfarería y cerámica



Metalistería, joyería y orfebrería



Fibras vegetales y textiles



Lapidaria, cantería y vidrio



Madera, maque y laca,  
instrumentos musicales y juguetería



Talabartería y marroquinería



Cartón y papel, plástica popular,  
cerería y pirotecnia



Alimentos y dulces típicos

<sup>2</sup> Banco de México, Cuenta Satélite de la Cultura de México.  
Recuperado de: <https://www.inegi.org.mx/contenidos/saladeprensa/boletines/2023/CSCM/CSCM2022.pdf>.

INFORME DE LA ENCUESTA DE  
RESULTADOS ECONÓMICOS DEL PROGRAMA ORIGINAL

En cuanto a su participación en el ingreso, el sector artesanal aportó en 2022 un 19.3 % del Producto Interno Bruto (PIB) del sector cultural del país. Cabe mencionar que, en el mismo año, este sector aportó un 2.9 % al PIB Nacional.

En 2018 la población que vivía totalmente de la venta de sus productos artesanales en México, ascendió a 1,118,232 personas, de acuerdo con datos de la Secretaría del Bienestar citados en un estudio del Fondo Nacional para el Fomento de las Artesanías (FONART).<sup>3</sup>

**Tabla 2. Aportación del Sector Cultural al PIB Nacional 2017-2022 (año base 2018)**

Año	Aportación al PIB Nacional del sector cultural	Aportación del sector artesanal al PIB Nacional del sector cultural
2017	3.24 %	16.10 %
2018	3.16 %	16.96 %
2019	3.16 %	16.93 %
2020	2.74 %	18.79 %
2021	2.76 %	19.95 %
2022	2.91 %	19.28 %

Fuente: INEGI, Sistema de Cuentas Nacionales de México, Cuenta Satélite de la Cultura de México.

<sup>3</sup> Fondo Nacional para el Fomento de las Artesanías. Diagnóstico situacional del Sector Artesanal en México durante la pandemia por el COVID-19. Recuperado de [https://www.gob.mx/cms/uploads/attachment/file/596992/Diagno\\_stico\\_Pandemia\\_Fonart.pdf](https://www.gob.mx/cms/uploads/attachment/file/596992/Diagno_stico_Pandemia_Fonart.pdf)



### Cuadro 1 . Fondo Nacional para el Fomento de las Artesanías (FONART)

El Fondo Nacional para el Fomento de las Artesanías (FONART), es un Fideicomiso público del Gobierno Federal, sectorizado en la Secretaría de Cultura, que surge como una respuesta a la necesidad de promover la actividad artesanal del país y contribuir a la generación de un mayor ingreso familiar de las aejstras y los maestros artesanos, mediante su desarrollo humano, social y económico.

La población objetivo de FONART está compuesta por:



Los datos de los censos económicos de 2019 muestran que en México existen 21,115 establecimientos que se dedican a la venta al por menor de artesanías, lo que representó 0.4 % de los establecimientos totales en el país, para realizar estas ventas fueron empleadas 41,289 personas ocupadas: 24,884 fueron mujeres y 16,405 hombres.

Por otra parte, el gasto en artesanías realizado por los hogares ascendió a 154,810 millones de pesos corrientes que equivale a 21.8 % del total de gasto realizado por los hogares en bienes y servicios culturales, siendo los alimentos y

dulces típicos, así como las fibras vegetales y textiles las dos áreas que concentraron el mayor gasto.

Por su parte, el sector artesanal representó 6.9 millones de puestos de trabajo en el segundo semestre de 2023, lo cual equivale al 12 % de la población ocupada en el país. La edad promedio de las maestras y maestros artesanos fue de 43.8 años, y su distribución por sexo fue de 73.7 % hombres y 26.3 % mujeres.<sup>4</sup>

La información anterior, otorga un panorama general sobre la situación en la que se encontraba el sector artesanal hasta el inicio del programa Original.

<sup>4</sup> Secretaría de Economía (s.f). Data México, Categoría de Trabajadores Artesanales. Recuperado de <https://www.gob.mx/se/acciones-y-programas/data-mexico?state=published>



Cuerno de toro tallado y pulido - Romana Martina del Carmen Nadal Chuc, Campeche

## 2. EL PROGRAMA ORIGINAL

Original es un movimiento cultural que cada año reúne a artesanas y artesanos de los pueblos y comunidades creativas de México, el cual busca generar conciencia sobre el trabajo artesanal y el reconocimiento de los derechos de propiedad colectiva, además de propiciar la construcción de una nueva ética para las relaciones entre las personas artesanas y sus comunidades con la industria y el diseño, tanto nacional, como internacional.

Este movimiento surgió como respuesta a los plagios de diseños tradicionales de la artesanía mexicana por parte de grandes marcas de moda. En sus espacios busca cambiar las reglas de la industria de la moda y orientar sus prácticas hacia el comercio justo, el intercambio ético, la sostenibilidad y el reconocimiento equitativo.

En este sentido, Original ha fungido como un punto de encuentro entre la comunidad artesanal mexicana, desde el Consejo Asesor del Programa Original, representado por maestras y maestros artesanos con voz y voto, se establecen directrices sobre las prácticas y estrategias a implementar, basadas en sus principales necesidades.

Entre las actividades del programa destaca el “Encuentro Nacional de Arte Textil”, un evento anual que se ha celebrado desde el año 2021 en las instalaciones del Complejo Cultural Los Pinos, en la Ciudad de México. Este evento convoca a todas las maestras y maestros artesanos participantes del programa, a una pasarela nacional que incluye áreas de exhibición y venta, así como foros y talleres de capacitación.

A su vez, por medio de la Secretaría de Cultura, el programa ha recorrido casi toda la geografía nacional para visitar a cientos de maestras y maestros artesanos con el fin de documentar sus actividades desde sus respectivos talleres.

A través de su página de internet, <https://original.cultura.gob.mx/>, se divulga información sobre el programa, sus participantes y su oferta de productos, además de materiales didácticos como la “Guía Original” para conocer la protección de derechos colectivos, contenido acerca del cooperativismo y organización comunitaria, así como capacitaciones en línea sobre formación empresarial, entre otros recursos.

Asimismo, a partir de la orientación del Consejo Asesor, en 2023 Original llevó a cabo la primera fase de capacitaciones Original 2023 en territorio. Bajo esta iniciativa, se llevaron a cabo 78 capacitaciones en seis nodos regionales: Baja California, Guerrero, Jalisco, Oaxaca, Chiapas y Tlaxcala, con lo cual se recorrieron alrededor de cinco mil kilómetros para estar cerca de más de 500 artesanas y artesanos de todo el país.

Como segunda etapa de acciones para promover la formación continua, en el sitio web de Original se ha puesto a disposición del público un módulo de capacitaciones en línea, como herramienta para fortalecer las habilidades y conocimientos de la comunidad artesanal en México.





ORIGINAL

W 4

W 6

W 8

W 7

W 9

W 11

WigART

Salón Original (joyería), Complejo Cultural Los Pinos

## 3. ENCUESTA DE RESULTADOS ECONÓMICOS DEL PROGRAMA ORIGINAL

### 3.1 Metodología de la Encuesta

La Encuesta se realizó mediante entrevistas a una muestra de 99 personas artesanas participantes del “Encuentro de Arte Textil Mexicano 2023” de Original.

La muestra se compone de 64 mujeres y 35 hombres de todas las regiones del país, cuya selección se basó en los nodos de capacitación del Programa durante el año 2023. En la siguiente tabla se observa la distribución por género y regiones (nodos):

El diseño de la muestra tomó en consideración la estratificación por género y regiones. Mediante ponderaciones por entrevista, se garantizó que los resultados presentados sean representativos de una base poblacional de 589 personas artesanas inscritas en el Programa Original.<sup>5</sup>

Tabla 3. Distribución por género y regiones de la muestra

MUESTRA			
Región	Mujeres	Hombres	Total
Norte <sup>1</sup>	8	4	12
Suroeste <sup>2</sup>	5	5	10
Centro Occidente <sup>3</sup>	9	7	16
Sureste <sup>4</sup>	14	5	19
Sur <sup>5</sup>	13	7	20
Centro-Sur <sup>6</sup>	15	7	22
<b>Total</b>	<b>64</b>	<b>35</b>	<b>99</b>

Estados participantes por región o nodo:

/1: Baja California, Baja California Sur, Chihuahua, Coahuila, Durango, Nuevo León, Sinaloa, Sonora, Tamaulipas; /2: Guerrero; /3: Aguascalientes, Colima, Guanajuato, Jalisco, Michoacán, Nayarit, Querétaro, San Luis Potosí y Zacatecas; /4: Quintana Roo, Campeche, Chiapas, Yucatán y Tabasco; /5: Oaxaca; /6: Ciudad de México, Estado de México, Hidalgo, Morelos, Puebla, Tlaxcala y Veracruz.

<sup>5</sup> De acuerdo con la información enviada por representantes del Programa Original a los representantes de la Dirección General de Desarrollo Productivo de la Secretaría de Economía vía correo electrónico recibido el día 2 de octubre de 2023. Cabe mencionar que, por acuerdo entre representantes de la Secretarías de Economía y de Cultura, solo se seleccionaron artesanos que hubieren participado en las 3 ediciones anuales de Original, lo cual introduce sesgo estadístico. Por ello, el muestreo intraestrato no fue totalmente probabilístico y los resultados de la Encuesta tienen una precisión estadística limitada.

## 3.2 Principales resultados de la Encuesta

### 3.2.1 Características sociodemográficas de las personas artesanas participantes en el Programa Original

De acuerdo con los datos registrados de la Encuesta, la comunidad artesanal que participa en el programa se concentra principalmente en la región Centro-Sur, con un 25.5 %, seguida por la región Sur (estado de Oaxaca) con el 19.9 %,

mientras que la participación en las regiones restantes es de: 18.7 % en la región Centro-Occidente; 17.7 % en la región Sureste; 9.3 % en la región Suroeste (estado de Guerrero); y 9 % en la región Norte (ver Gráfico 1).

Gráfico 1. Porcentaje de participación de personas artesanas por región o nodo



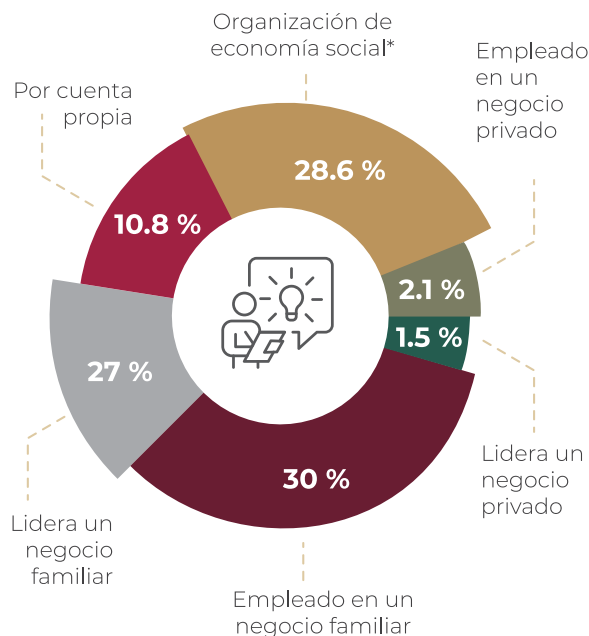
Fuente: Secretaría de Economía, Encuesta de Resultados Económicos del Programa Original (2023) y cálculos propios.

Con respecto al tipo de empleo, los resultados de la Encuesta muestran que la mayoría de la población artesanal participante en el programa pertenecen a algún tipo de agrupación empresarial, siendo la forma predominante la empresa familiar, en la cual se ubican el 57 % de las maestras y maestros artesanos, donde un 27 % ocupa una posición de toma de decisiones, seguido de las organizaciones de economía social (28.6 %) (ver Gráfico 2), las cuales son formas de organización productiva donde se prioriza el

bienestar de las personas trabajadoras y de sus comunidades por encima de la generación de ganancias privadas. En contraste, solo un 10.8 % de las personas participantes lleva adelante sus actividades productivas mediante la modalidad de trabajo por cuenta propia. Lo anterior refleja la importancia del intercambio de saberes en un entorno colectivo y el trabajo colaborativo que caracteriza al sector artesanal, así como su potencial para desarrollar capacidades en materia de formación empresarial.



**Gráfico 2. Tipo de empleo de las personas artesanas participantes en Original**



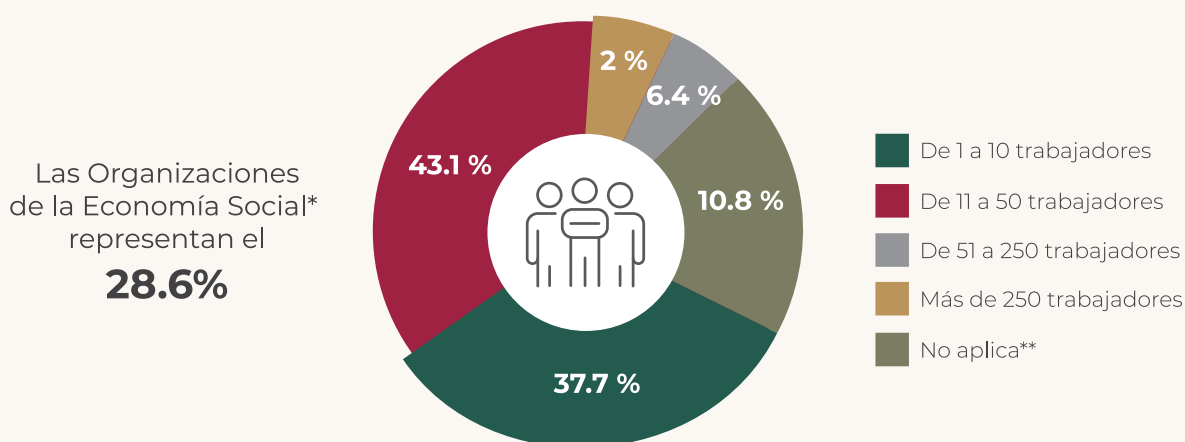
Fuente: Secretaría de Economía, Encuesta de Resultados Económicos del Programa Original (2023) y cálculos propios. \*Por ejemplo: ejidos, comunidades, organizaciones de trabajadores, sociedades cooperativas, empresas que pertenecen mayoritariamente a los trabajadores, etc.

En cuanto al tamaño de las unidades económicas en las que las maestras y maestros artesanos participantes llevan a cabo sus actividades, la Encuesta arroja que la mayoría de ellas (87.2 %) lleva a cabo sus actividades en mipymes,<sup>6</sup> donde el 43.1 % corresponde a pequeñas empresas, mientras que el 37.7 % participa en microempresas, y, finalmente, el 6.4 % en medianas empresas (ver Gráfico 3).

En este punto cabe señalar que cerca de 3 de cada 10 participantes reportó que sus unidades son organizaciones de la economía social.

Las técnicas artesanales presentes en el programa Original se destacan por su amplia diversidad que recorre la tradición cultural de toda la geografía mexicana. En este sentido, en el Gráfico 4 podemos observar cómo se distribuye la población participante con respecto sus técnicas, donde resalta el predominio de la artesanía textil (65.4 %). Esto se relaciona con

**Gráfico 3. Proporción de trabajadores en los negocios**



Fuente: Secretaría de Economía, Encuesta de Resultados Económicos del Programa Original (2023) y cálculos propios. \*Por ejemplo: ejidos, comunidades, organizaciones de trabajadores, sociedades cooperativas, empresas que pertenecen mayoritariamente a los trabajadores, etc. \*\*El 10.8 % de las personas artesanas señaló que la pregunta no era aplicable debido a la falta de información, no desempeñar la función directiva, razones de confidencialidad o por algún otro motivo.

<sup>6</sup> Micro, pequeñas y medianas empresas. Según el número de trabajadores, las microempresas son aquellas con entre 1 y 10 trabajadores, las pequeñas entre 11 y 50 y medianas empresas entre 51 y 250.

el nacimiento del programa, el cual en sus primeras etapas surgió como un movimiento en defensa de las distintas comunidades indígenas mexicanas y sus artesanías textiles ante la apropiación indebida por parte de las marcas de moda internacionales.<sup>7</sup>

No obstante, el programa Original ha evolucionado en los años posteriores a su creación, para promover una amplia participación de los diversos sectores y expresiones culturales de la artesanía mexicana, propiciándose la entrada de un conjunto más amplio de actividades.

Una de las características distintivas de la actividad artesanal en México es ser un medio propicio que permite brindar oportunidades de participación económica a las mujeres mexicanas. Esto también se refleja en la población artesanal beneficiada del programa, la cual también está compuesta mayoritariamente por mujeres, representando el 64 %, mientras que los hombres representan el 36 % (ver Gráfico 5).

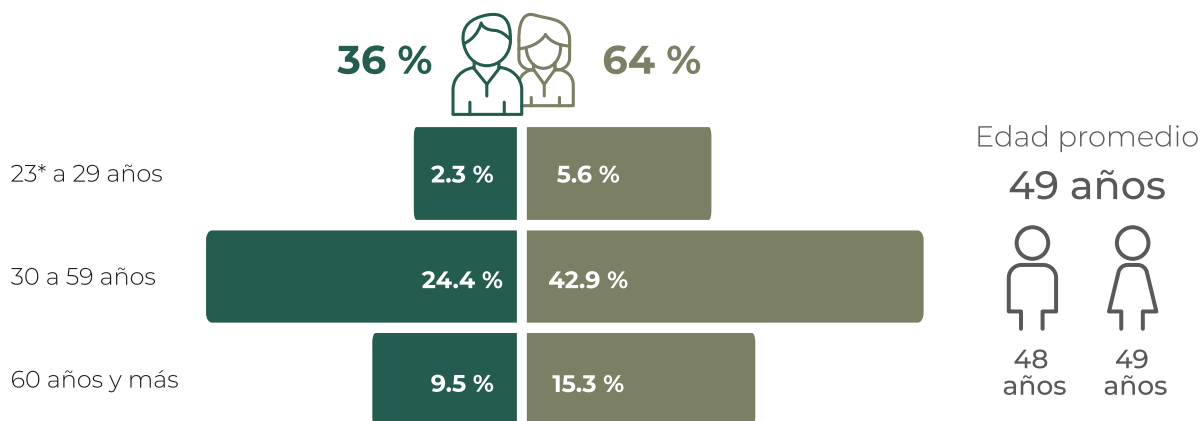
Gráfico 4. Técnica artesanal de las personas artesanas participantes en Original



Fuente: Secretaría de Economía, Encuesta de Resultados Económicos del Programa Original (2023) y cálculos propios. \*Reúnen técnicas como la bisutería, cestería, cuerno de toro, empuñadura de lienzo de reboso, engarzado, hoja de maíz, joyería natural, lapidaría, maca y laca, palma, pino, tejido de zapupe, entre otras.

<sup>7</sup> Paul, C (10 de agosto de 2021). Crea la SC Original, iniciativa que busca proteger los derechos culturales de las comunidades indígenas. La Jornada. Recuperado de: <https://www.jornada.com.mx/2021/08/10/cultura/a06n1cul>.

Gráfico 5. Género y grupo de edad de las personas artesanas participantes en Original



Fuente: Secretaría de Economía, Encuesta de Resultados Económicos del Programa Original (2023) y cálculos propios. \*La edad mínima de las personas artesanas encuestadas fue de 23 años.

Por su parte, la edad promedio de las maestras y maestros participantes del programa Original es de 49 años, la cual no presenta grandes diferencias entre las mujeres y los hombres.

En general, la mayoría de los participantes se incluyen en el grupo de personas de entre 30 a 59 años, quienes representan el 67.3 %; seguido de 24.8 % de personas artesanas de 60 años y más; y del grupo de personas entre 23 a 29 años (7.9 %) (ver Gráfico 5). Lo anterior, significa que Original es un programa que también se constituye como un foro que da visibilidad a las manifestaciones artísticas de los distintos grupos por edad, incentivando la participación de la población artesanal juvenil y de adultos mayores.

Original reúne población artesanal que poseen gran experiencia como maestras y maestros que reflejan en cada pieza el acervo cultural de México. En este sentido, con base en los datos recabados, las personas participantes cuentan, en promedio, con 27 años de experiencia en el ejercicio de la actividad artesanal (ver Gráfico 6), misma que, naturalmente, guarda

una relación directa con la edad de las y los participantes. Razón por la cual, llegamos a encontrar entre 41 hasta 65 años de experiencia. Por ello, el programa es un medio no solo para hacer visible y proteger legalmente a esta población que es portadora del legado artístico de la artesanía mexicana, sino que les brinda acompañamiento y capacitación para fortalecer sus ya cimentadas habilidades artísticas con la formación empresarial que necesitan para proyectarse en los mercados a nivel nacional e internacional.

Gráfico 6.

 **27 años**

Promedio de experiencia en la actividad artesanal de las personas participantes del Programa Original

Fuente: Secretaría de Economía, Encuesta de Resultados Económicos del Programa Original (2023) y cálculos propios.

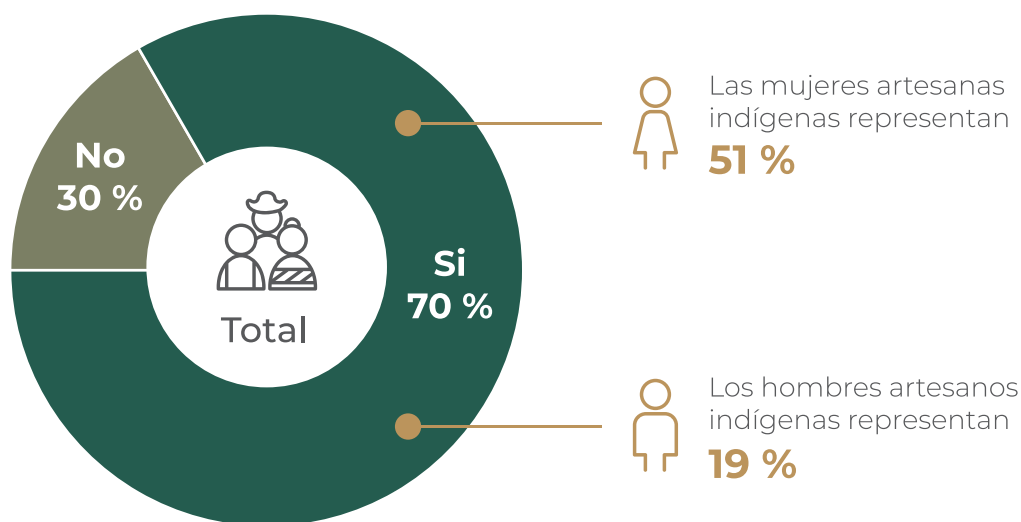
Lo anterior, cobra una mayor relevancia considerando que la mayor parte de la población que ejerce la actividad artesanal en México pertenece a las distintas comunidades indígenas del país, lo cual también se refleja entre las maestras y maestros artesanos que participan en el programa.

En este sentido, la Encuesta muestra que el 70 % de ellos proviene de comunidades indígenas, donde poco más de la mitad de la población participante de Original son mujeres artesanas indígenas (51 %) (ver Gráfico 7). Asimismo, de acuerdo con la información de Original, las comunidades indígenas representadas se distribuyen en 32 lenguas originarias y grupos étnicos. Original, representa entonces una herramienta de defensa de estas comunidades en la búsqueda de la justicia social

y de la equidad en la participación económica, así como del reconocimiento de las expresiones artísticas de las poblaciones indígenas del país.

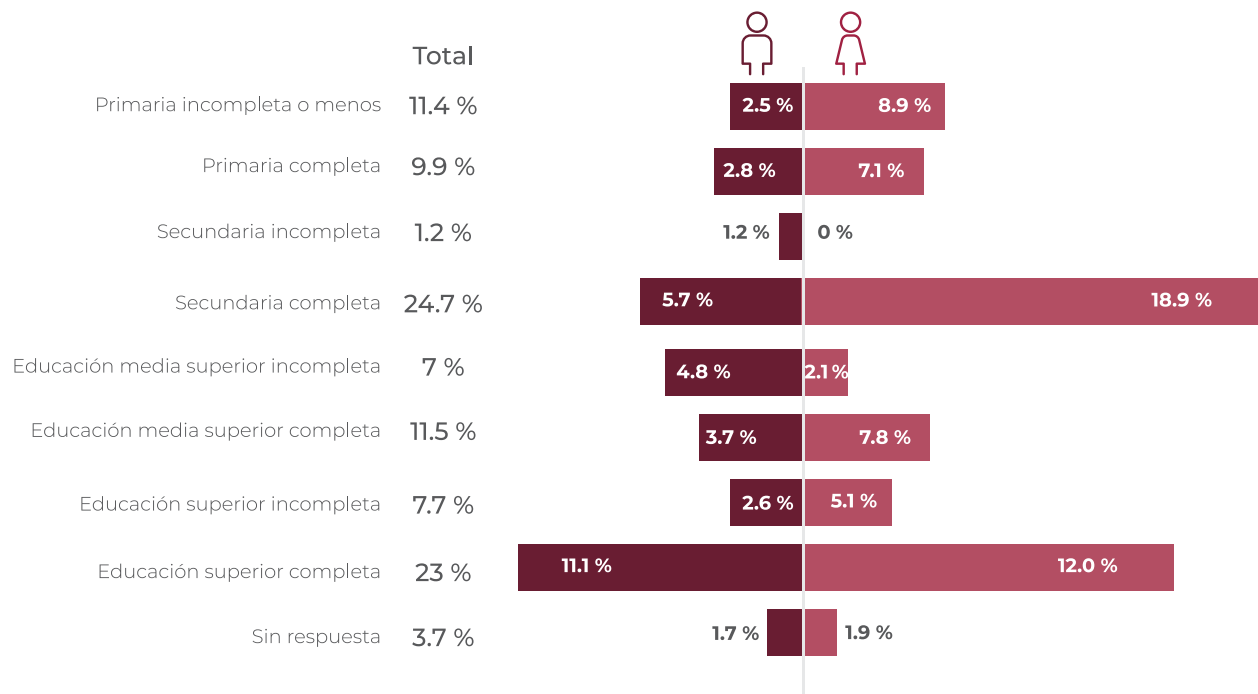
Siguiendo con el análisis de los rasgos sociodemográficos que caracterizan a las personas participantes de Original, la Encuesta nos permite observar que la mayor parte de ellas posee un nivel de escolaridad de secundaria completa o mayor, e incluso cerca de tres de cada 10 participantes ha tenido estudios de educación superior, completos o incompletos (ver Gráfico 8). En todo caso, la presencia de grupos con distintos niveles de escolaridad refleja la diversidad de las voces que son escuchadas y atendidas en el entorno del programa, así como la posibilidad que se les ofrece de tener igualdad de oportunidades en la exhibición de sus productos y técnicas.

Gráfico 7. Porcentaje de personas artesanas que pertenecen a una comunidad indígena



Fuente: Secretaría de Economía, Encuesta de Resultados Económicos del Programa Original (2023) y cálculos propios.

Gráfico 8. Escolaridad de las personas artesanas



Fuente: Secretaría de Economía, Encuesta de Resultados Económicos del Programa Original (2023) y cálculos propios.

Original también brinda acompañamiento a las mujeres que lideran proyectos artesanales productivos, ya sea que los lleven adelante por cuenta propia, o dirigiendo un negocio familiar o privado, ofreciéndoles herramientas para que continúen con sus labores con la dignidad y la resistencia que han mostrado durante muchos años. Así, de acuerdo con los resultados de la Encuesta, cerca de una de cada tres maestras artesanas participantes lidera o participa en la toma de decisiones de sus negocios, donde se tiene que el 22.2 % de las artesanas lidera un negocio familiar; mientras que un 8.9 % trabaja por cuenta propia y un 1.6 % dirigen un negocio privado.

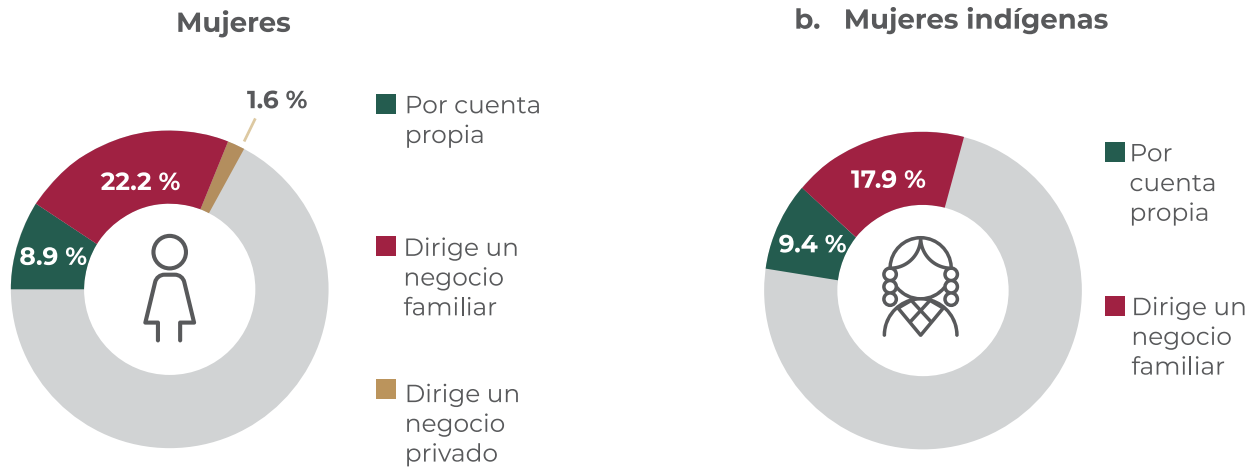
Por su parte, cuando se trata de mujeres artesanas que se identifican como parte de las comunidades indígenas, los porcentajes de liderazgo en actividades productivas son

levemente menores, siendo que un 17.9 % de ellas dirige un negocio familiar y un 9.4 % se dedica a las actividades por cuenta propia (ver Gráfico 9).

Esta proporción guarda similitud con el promedio de las micro, pequeñas y medianas empresas (mipymes) en el país, donde las mujeres lideran o participan en la toma de decisiones en 1.6 millones de unidades económicas, dentro de un universo de 4.7 millones. Es decir, cerca de una de cada tres mipymes es liderada por mujeres. Por ello, la Secretaría de Economía, en conjunto con la Secretaría de Cultura, comparten la misión de continuar promoviendo el empoderamiento de las mujeres y la reducción en las brechas de liderazgo en la actividad productiva de las mujeres artesanas, especialmente aquellas que provienen de poblaciones indígenas.



Gráfico 9. Porcentaje de mujeres artesanas líderes

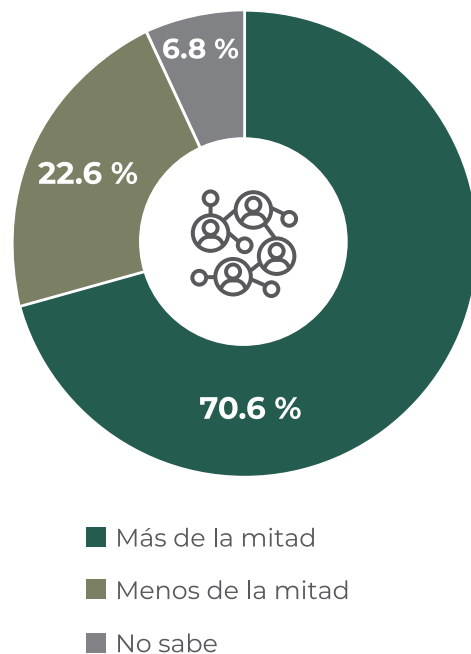


Fuente: Secretaría de Economía, Encuesta de Resultados Económicos del Programa Original (2023) y cálculos propios.

La Encuesta también revela la importante participación de las mujeres en las organizaciones productivas que representan las maestras y maestros artesanos entrevistados. En este sentido, 7 de cada 10 participantes en el programa Original reportaron que, en los negocios que representan, más de la mitad del personal está constituido por mujeres (ver Gráfico 10).

Las mujeres son parte esencial de la cultura artesanal en México, no solo siendo pilares de resistencia y resiliencia, sino mediante la creación de productos artesanales que reflejan la combinación de talento y creatividad con una rica herencia cultural. Por ello, Original es un programa que permite ubicarles en el lugar que merecen, dando visibilidad a sus historias inspiradoras y permitiendo que sus voces sean escuchadas a nivel nacional y mundial.

Gráfico 10. Proporción de mujeres que laboran en los negocios

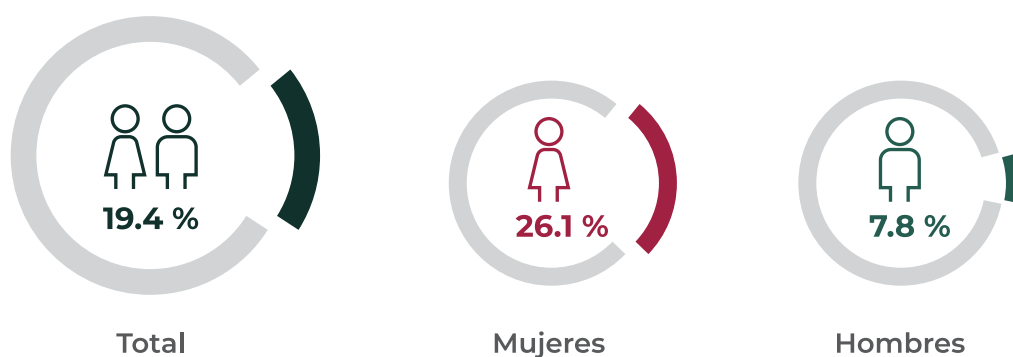


Fuente: Secretaría de Economía, Encuesta de Resultados Económicos del Programa Original (2023) y cálculos propios.

Por otro lado, la contribución social de Original no solo se limita al fomento de la participación de las mujeres, las personas adultas mayores y las comunidades indígenas, sino que también promueve la participación de otros grupos vulnerables de población como, por ejemplo, de

personas con alguna condición de discapacidad. Como evidencia de ello, la Encuesta reveló que el 19 % de las personas participantes pertenece a este grupo, siendo este porcentaje aún mayor en el caso de las mujeres (26.1 %), como se muestra en el Gráfico 11.

**Gráfico 11. Porcentaje de personas artesanas que padecen alguna condición de discapacidad**



Fuente: Secretaría de Economía, Encuesta de Resultados Económicos del Programa Original (2023) y cálculos propios.

En resumen, los resultados de la Encuesta indican que, entre las personas participantes del Programa Original, predomina la participación de mujeres provenientes de comunidades indígenas, de personas adultas mayores (con un promedio de edad de 49 años), que se dedican principalmente a la artesanía textil. En promedio, las personas artesanas participantes acumulan cerca de 27 años de experiencia, así que, si sumáramos los años de experiencia de todas las personas participantes, Original concentra más de 15 mil 800 años de acumulación de conocimientos, destrezas y técnicas, todo un acervo de talento artístico para cuya preservación contribuye este programa.

A su vez, Original tiende a incluir en mayor medida a mujeres que tienen niveles de escolaridad más bajos que los hombres y en 7 de cada 10 proyectos representados por las personas participantes, más de la mitad de las

personas empleadas son mujeres. Esto es un primer indicio del potencial que tiene Original para garantizar la inclusión socioeconómica de grupos vulnerables y su mayor participación económica por medio de su vinculación con oportunidades de comercialización a mayores mercados.

Al brindar apoyo al sector artesanal, Original contribuye con dos objetivos fundamentales, como lo son, en primer lugar, en la preservación y la mejora en el bienestar de las mexicanas y los mexicanos, y en segundo lugar, pero no menos importante, en la reducción de las brechas sociales que afectan principalmente a las mujeres provenientes de comunidades indígenas, quienes son el principal sustento de sus hogares y nos inspiran con sus invaluable contribuciones a la cultura mexicana y con el poder de su talento artístico para transformar vidas.



### 3.2.2 Resultados económicos del Programa Original

Como se presentó en la sección 2, Original es un movimiento que contribuye con una serie de acciones, como pasarelas, espacios de exhibición y venta y contenidos de formación en materia de protección de derechos colectivos, organización comunitaria y talleres para el desarrollo de habilidades empresariales. Por ello, resulta relevante conocer el impacto socioeconómico que han tenido estas acciones en las condiciones de vida de las y los artesanos participantes y sus comunidades. En esta sección se presentan los hallazgos de la Encuesta a fin de dar testimonio de estos impactos.

En primer término, cerca de la totalidad de las personas participantes (98 %) coincide en que el formar parte de Original les ha permitido tener un incremento en sus ingresos económicos.

Al analizar por género, se observa que un 97 % de las mujeres tiene esta percepción, mientras que en el caso de los hombres el porcentaje es de 100 %. A su vez, la proporción de mujeres indígenas que coincide con esta percepción es de 98 %, similar al promedio general. Por su parte, el 94 % de las personas participantes también percibe que, gracias a las oportunidades de mercado derivadas de su participación en el Programa Original, han obtenido ingresos que les permitieron cubrir sus necesidades básicas y la de familiares directos. Los resultados por género muestran que 92 % de las mujeres tiene esta percepción, así como un 98 % de los hombres y un 92 % de las mujeres artesanas indígenas, (ver Gráfico 12).

**Gráfico 12. Porcentaje de personas artesanas que consideran haber obtenido aumento en sus ingresos gracias al Programa Original**

 Como resultado de su participación en Original...	 Total	 Hombres	 Mujeres	 Mujeres indígenas
Han obtenido mayores ingresos	98 %	100 %	97 %	98 %
Sus ingresos les permiten cubrir sus necesidades básicas y las de sus familiares	94 %	98 %	92 %	92 %

Fuente: Secretaría de Economía, Encuesta de Resultados Económicos del Programa Original (2023) y cálculos propios.

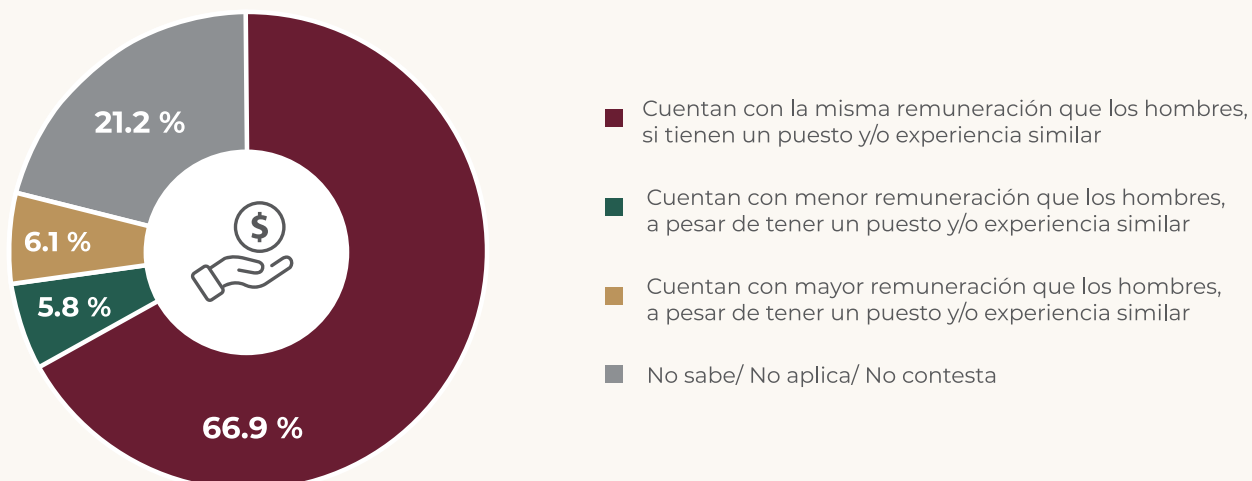


A su vez, la alta participación de las mujeres entre las personas participantes de Original, así como el fomento a una nueva ética para las relaciones entre las personas artesanas y sus comunidades con la industria, genera un contexto propicio para el mayor empoderamiento de las mujeres en la actividad productiva. Como un indicio de esta modificación, cerca de dos terceras partes de las personas encuestadas reportan que en los negocios en los que llevan adelante sus actividades productivas no existe una brecha de remuneraciones entre hombres y mujeres, cuando los puestos laborales y/o la experiencia laboral son similares. Asimismo, el porcentaje de las personas encuestadas que respondió que, bajo similares puestos y experiencia, los hombres tenían una remuneración mayor

que las mujeres, fue solo de 5.8 %, y resultó ser similar al porcentaje de respuestas en los que se reportó que las mujeres tienen una remuneración mayor que los hombres (6.1 %) (ver Gráfico 13).

Derivado de lo anterior, se puede inferir que Original contribuye con el bienestar socioeconómico de las personas participantes y sus hogares. Esto lo reafirman las respuestas de un 95 % de las mujeres y un 96 % de los hombres encuestados, quienes reportaron que, gracias al Programa Original, han podido brindar a sus familiares acceso a oportunidades de ejercer derechos socioeconómicos, dentro de los cuales destacan un mayor acceso a empleo y a servicios de salud (ver Gráfico 14).

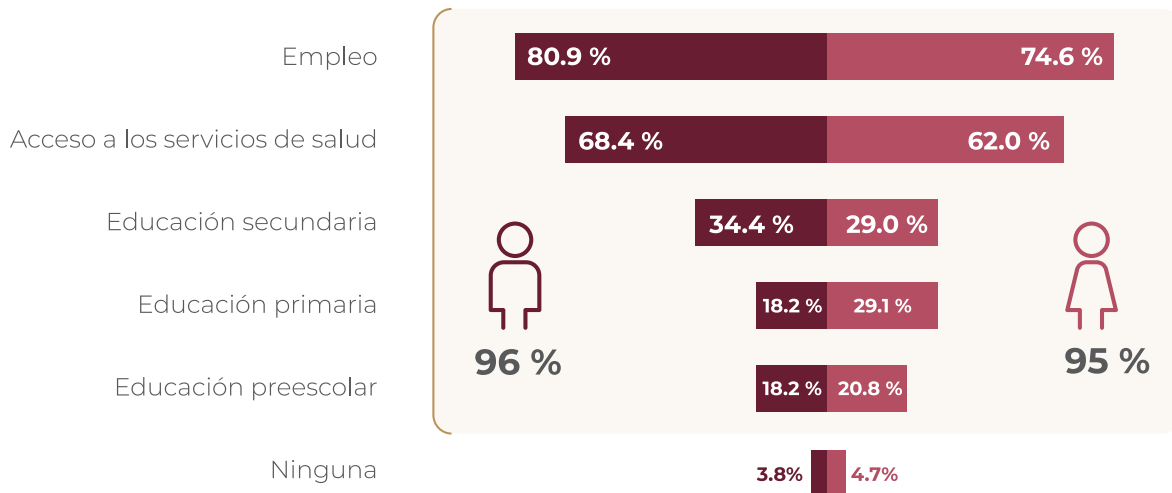
Gráfico 13. Remuneración de mujeres con respecto a los hombres en los negocios



Fuente: Secretaría de Economía, Encuesta de Resultados Económicos del Programa Original (2023) y cálculos propios.



**Gráfico 14. Porcentaje de personas artesanas que, gracias al Programa Original, pudieron brindar oportunidades a sus familiares, por el tipo de oportunidades**

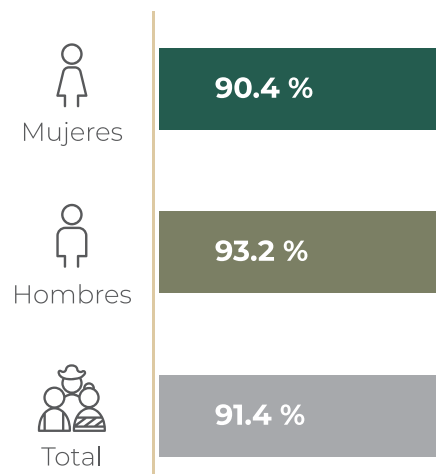


Fuente: Secretaría de Economía, Encuesta de Resultados Económicos del Programa Original (2023) y cálculos propios. La suma de los porcentajes puede ser mayor a 100, dado que los encuestados podían elegir varias opciones a la vez.

Original no es solo una plataforma para dar visibilidad y promover que la artesanía mexicana se posicione en otros mercados, sino que también, desde el año 2021, ha brindado herramientas de capacitación que permiten que las maestras y maestros artesanos desarrollen las habilidades empresariales necesarias para proteger legalmente sus creaciones, tener una mejor planeación financiera de sus negocios, participar en el comercio digital y desarrollar una estrategia de mercadeo de sus productos. Estas herramientas fueron facilitadas mediante programas de capacitación regional, así como mediante la página web del programa.

Al respecto, un 91.4 % de las personas participantes de la Encuesta señalan haber comenzado a implementar habilidades empresariales y digitales para la administración de sus negocios, como resultado de las capacitaciones que ofrece Original (ver Gráfico 15).

**Gráfico 15. Porcentaje de personas artesanas que han implementado herramientas aprendidas en el Programa Original para llevar a cabo actividades diarias en su negocio**

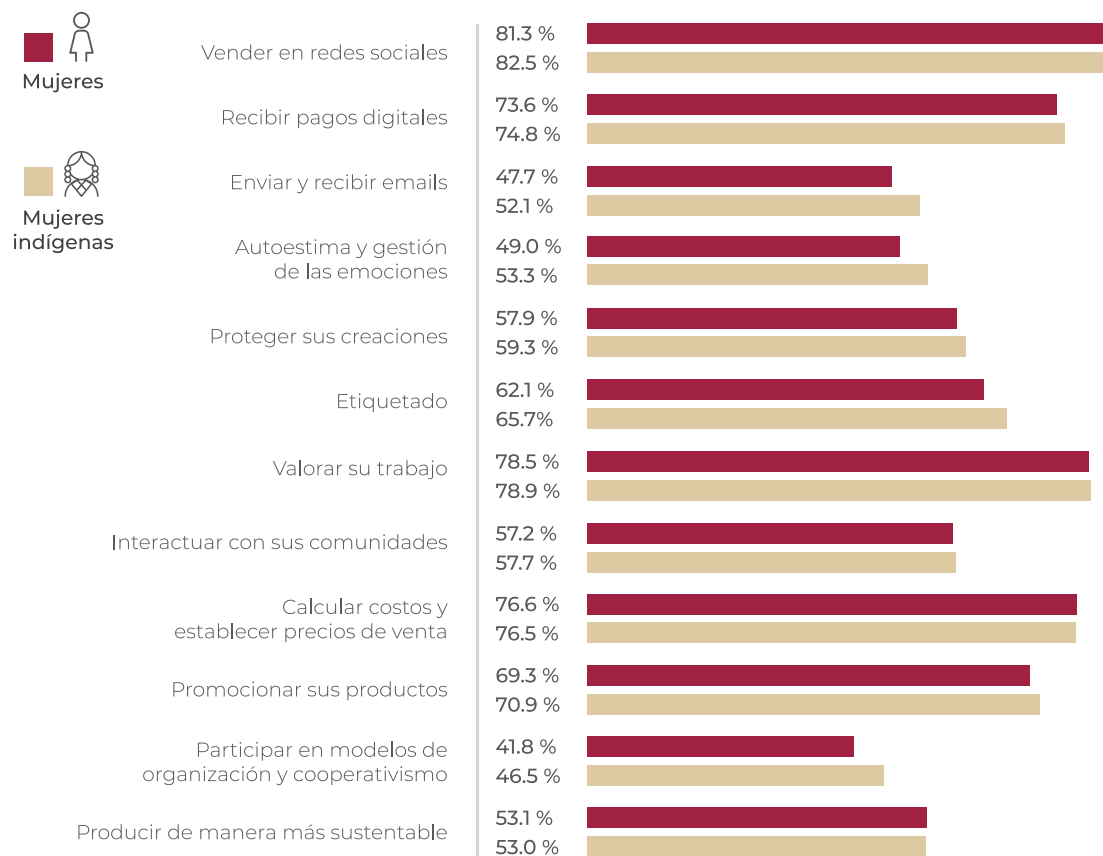


Fuente: Secretaría de Economía, Encuesta de Resultados Económicos del Programa Original (2023) y cálculos propios.

Sobre este aspecto, vale la pena profundizar el análisis sobre el impacto que han tenido estas herramientas de formación en las actividades de las mujeres artesanas, y dentro de ellas, de las mujeres indígenas. En este sentido, el Gráfico 16 resume los resultados de la Encuesta en esta materia, donde un 81.3 % de las mujeres reportó haber comenzado a vender a través de redes sociales gracias al Programa, mientras que otra proporción importante de las artesanas manifestó haber comenzado a asignar valor a su trabajo (78.5 %), a calcular sus costos y establecer precios de venta (76.6 %) y a recibir pagos digitales (73.6 %).

Por su parte, la Encuesta sugiere que Original también ha apoyado a mujeres artesanas provenientes de comunidades indígenas, quienes, en conjunto con las habilidades ya mencionadas, han desarrollado capacidades para implementar el etiquetado en sus productos (65.7 %), proteger sus creaciones (59.3 %) y dominar conocimientos básicos de ofimática, tal como lo es enviar y recibir correos electrónicos (52.1 %).

**Gráfico 16. Porcentaje de mujeres artesanas que han adquirido e implementado habilidades proporcionadas por el Programa Original**



Fuente: Secretaría de Economía, Encuesta de Resultados Económicos del Programa Original (2023) y cálculos propios. La suma de los porcentajes puede ser mayor a 100, dado que los encuestados podían elegir varias opciones a la vez.

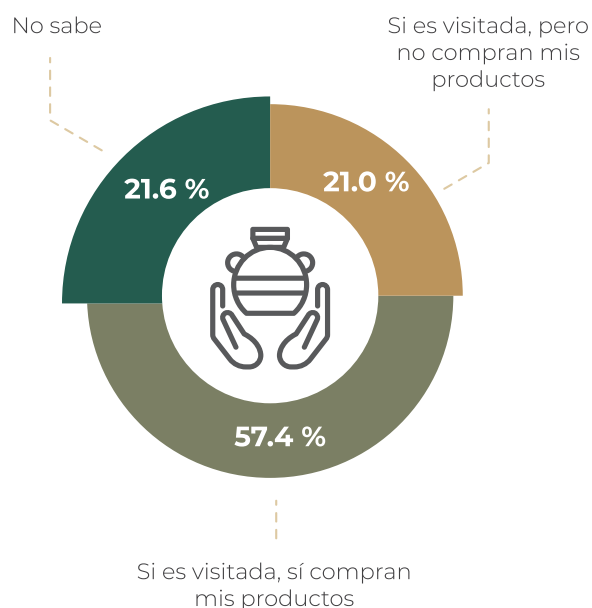
El Programa Original también promueve la visibilidad, no solo de las obras artesanales, sino de sus técnicas de producción y el arraigo a sus comunidades, siendo un factor que contribuye a generar conocimiento y despertar el interés turístico hacia las localidades y sus tradiciones y expresiones artísticas. Esto se ve reflejado en los datos de la Encuesta, en los que un 91.4 % de las maestras y los maestros artesanos participantes percibe que el programa ha incrementado el interés de sus compradores por conocer sus comunidades.

Entre tanto, un 57.4 % de las personas artesanas señala que su comunidad es visitada por personas extranjeras y ha tenido ventas de sus productos gracias a ello, por su parte, el 21 % manifiesta que su comunidad es visitada pero no ha tenido la oportunidad de que los visitantes compren sus productos (ver Gráfico 17).

Por último, la Encuesta sugiere que Original es una iniciativa que contribuye con la promoción de ciudades y comunidades más sostenibles, mediante el fomento de prácticas artesanales que contribuyen con la protección del medio ambiente mediante un uso consciente de los recursos naturales. De este modo, en el Gráfico 18 se detalla la proporción en la que las personas participantes del Programa reportaron haber implementado una serie de acciones para promover la sostenibilidad de sus actividades, donde destacan el fomento a expresiones culturales locales, la reutilización y el reciclaje, la reducción del impacto ambiental de sus procesos productivos, así como el desarrollo, reconversión o protección de áreas verdes.

En resumen, la Encuesta es un primer ejercicio que refleja el impacto potencial que el Programa Original puede tener para mejorar el bienestar de las maestras y maestros artesanos participantes, así como para sus respectivos hogares, promover su acceso a mercados más amplios y contribuir con incrementar el desarrollo de sus comunidades con criterio de sostenibilidad.

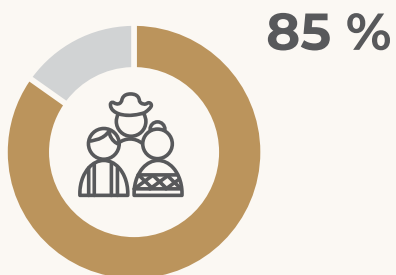
**Gráfico 17. Porcentaje de personas artesanas cuya comunidad es visitada por personas extranjeras**



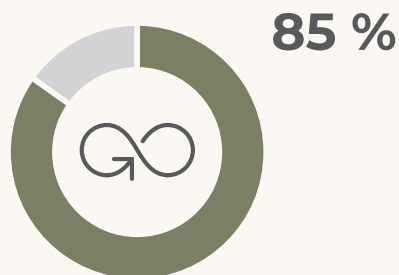
Fuente: Secretaría de Economía, Encuesta de Resultados Económicos del Programa Original (2023) y cálculos propios.

Gráfico 18. Porcentaje de artesanos y artesanas que, gracias al Programa Original, contribuyen en la creación de comunidades más sostenibles

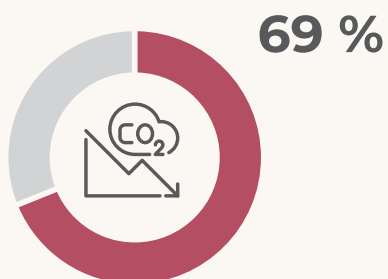
a) Fomentar, promover y fortalecer las expresiones culturales locales



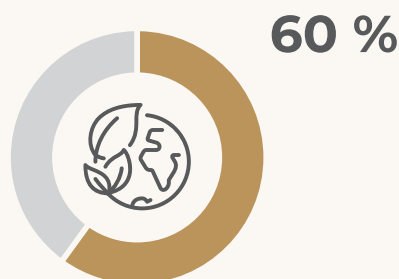
b) Reutilización y reciclaje



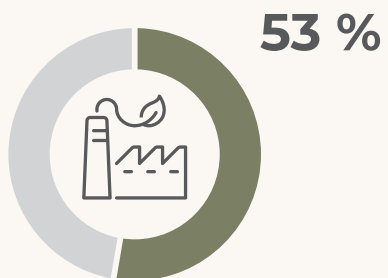
c) Reducción del impacto ambiental en los procesos productivos



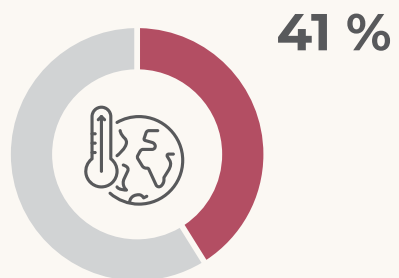
d) Desarrollar, reconvertir o proteger áreas verdes



e) Tratamiento propio de desechos sólidos



f) Campañas de concientización ante desastres naturales



Fuente: Secretaría de Economía, Encuesta de Resultados Económicos del Programa Original (2023) y cálculos propios. La suma de los porcentajes puede ser mayor a 100, dado que los encuestados podían elegir varias opciones a la vez.



Aronia Wilson Tambo, Aurelia Cañedo Ceseña, Amelia Chan Díaz, Elizabeth Cortez Wilson.  
Pozas de Arvizu, Sonora

## 4. PRINCIPALES RESULTADOS DE LA ENCUESTA DE SALIDA DEL PROGRAMA ORIGINAL

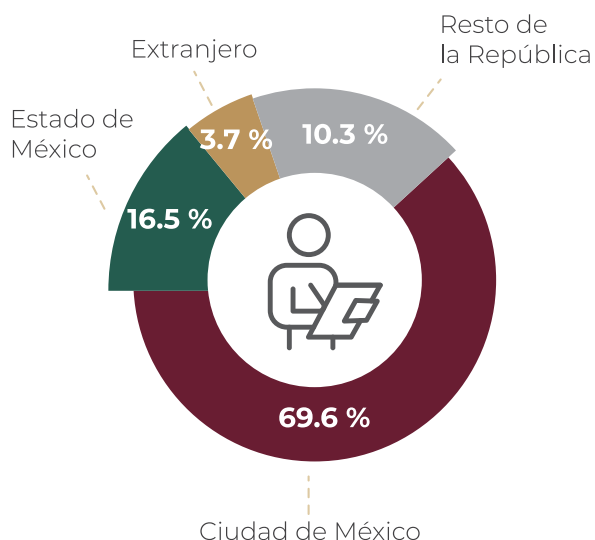
En esta sección analizaremos los resultados del Encuentro de Arte Textil Mexicano del año 2023, desde el punto de vista del comportamiento de las personas que visitaron la exposición en el Complejo Cultural Los Pinos durante los días del evento, con el propósito de presentar la información sobre las características de la demanda de bienes artesanales, la percepción por parte del público acerca del evento, así como la derrama económica. Para ello, se presentan los principales resultados de la Encuesta de salida realizada por la Secretaría de Cultura, aplicada entre el 15 y el 19 de noviembre de 2023.

En primer lugar, la asistencia de las personas durante el evento se fue incrementando gradualmente con el paso de los días, contando en el primer día con 2,500 asistentes (1.6 %), el segundo día con 27,500 (11.1 %), el tercer día con 40,000 (15.9 %), el cuarto día con 80,000 (31.7 %) y el último día con 100,000 (39.7 %), registrando un total aproximado de 250,000 asistentes al evento. Este es un resultado esperado, toda vez que los eventos más icónicos del Programa Original, como por ejemplo la pasarela de artesanía textil, se realizaron en el último día, siendo éste a su vez el día con un mayor número de actividades y asistentes.

Un 79 % de las personas que visitaron las áreas del evento se encuentra en un rango de edad de entre 25 y 64 años de edad; mientras que las personas del rango de edad entre 65 años o más representaron el 16 %; finalmente, las personas con un rango de edad de entre 15 a 24 años representaron el 5 %. Lo anterior, pone de relieve la necesidad de generar estrategias de comunicación y educación para atraer al segmento de la población más joven.

A su vez, como era de esperarse dada la localización en la que se celebró el encuentro, la mayoría de los asistentes procedían de la Ciudad de México (69.6 %) y del Estado de México (16.5 %). No obstante, también se destaca que el 10.3 % de las personas visitantes procedían de los demás estados de la República, mientras que el 3.7 % restante estuvo compuesto por visitantes extranjeros (ver Gráfico 19). Entre los motivos que señalaron las personas para haber asistido al encuentro, un 66 % lo hizo para adquirir alguna artesanía; el 26 % con motivo de entretenimiento y el resto, en busca de negocios u otra razón.

**Gráfico 19. Procedencia de asistentes al Encuentro de Arte Textil Mexicano 2023**

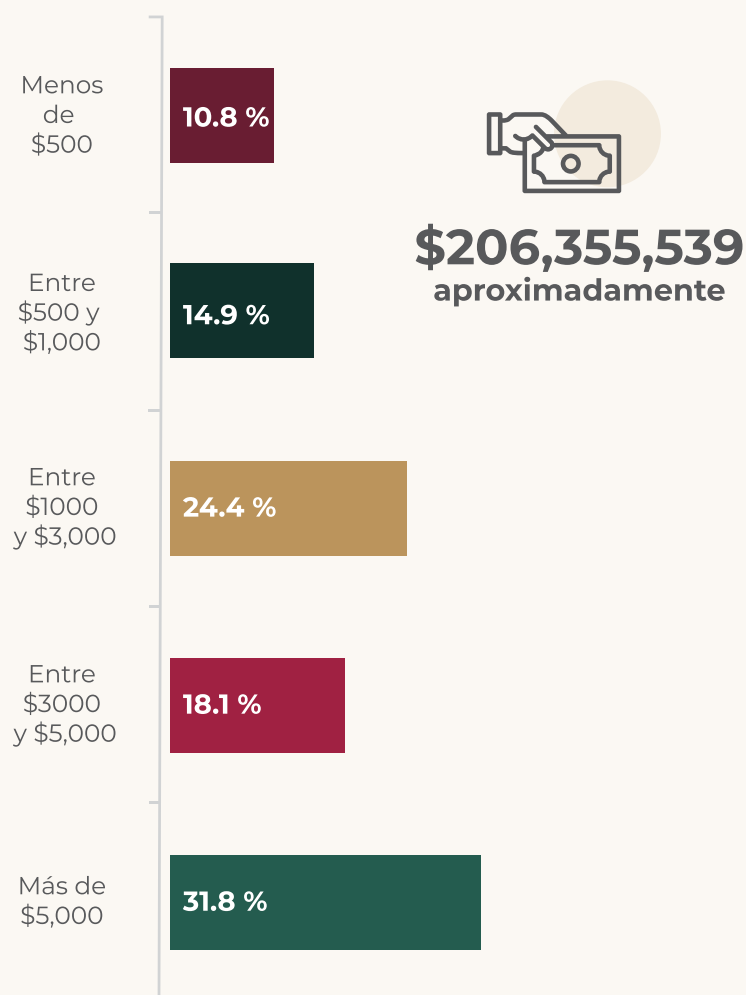


Fuente: Secretaría de Economía, Encuesta de Resultados Económicos del Programa Original (2023) y cálculos propios.

En cuanto al gasto aproximado de los visitantes, el 32 % adquirió productos artesanales destinando más de \$5,000; mientras que el 24 % destinó entre \$1,000 y \$3,000; el 18 % entre \$3,000 y \$5,000; el 15 % de entre \$500

y \$1,000, y el restante consumió menos de \$500 (ver Gráfico 20). Lo anterior se resume en una derrama económica acumulada de aproximadamente \$206,355,539.

Gráfico 20. Gasto aproximado de las personas asistentes al Encuentro de Arte Textil Mexicano 2023



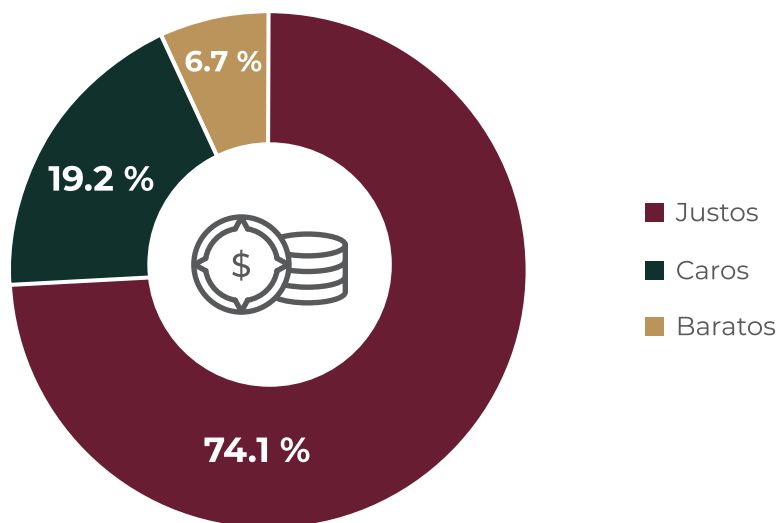
Fuente: Secretaría de Cultura, Encuesta de Salida Consumo Público (2023)



Con respecto a la percepción del precio de las artesanías por parte del público, el 74 % manifestó que los precios son justos; el 19 % considera que los productos son caros, y el restante considera que son baratos (ver Gráfico 21). La percepción de precios justos por parte de las personas visitantes, sugiere la aplicación, por parte de las maestras y los maestros artesanos, de habilidades empresariales adquiridas durante la capacitación ofrecida por el programa Original,

la cual se centró en desarrollar en las personas artesanas participantes las capacidades para estimar sus precios en función de sus costos y del segmento de demanda al cual persiguen atender, destrezas que fueron adquiridas gracias a los talleres del Programa de Capacitación implementados por la Secretaría de Cultura contando con la participación de la Secretaría de Economía.

Gráfico 21. Percepción del precio de las artesanías por parte del público



Fuente: Secretaría de Cultura, Encuesta de Salida Consumo Público (2023)





Pasarela "El huipil y el telar de cintura", 16 de noviembre de 2023, Complejo Cultural Los Pinos



## 5. PROPUESTA DE ACCIONES Y SINERGIAS

En general, los resultados de la Encuesta revelaron el impacto que el Programa Original ha tenido a lo largo de sus tres ediciones, en los diferentes ámbitos que trastocan la vida de las maestras y maestros artesanos de las diferentes entidades del país.

Entre los datos recopilados, resalta la contribución positiva del programa en áreas clave del desarrollo de sus negocios, el bienestar de sus familias y el de sus comunidades, mediante la promoción de sus productos y el desarrollo de habilidades empresariales. Este tipo de programas no solo impulsan la comercialización de las artesanías, sino que, empoderan a las maestras y maestros artesanos al proporcionarles las herramientas y conocimientos necesarios para prosperar en un mercado cada vez más competitivo.

El enfoque que guía la propuesta, aspira al desarrollo y fortalecimiento más sostenible de las habilidades de este sector de la población que, por años, ha quedado al margen de toda acción beneficiosa del desarrollo y que, gracias a las acciones emprendidas por el programa, pone al centro a las personas artesanas, visibilizando la riqueza cultural e histórica de México.

Por ello, la Secretaría de Economía identifica las siguientes áreas de oportunidad con la finalidad de brindar un tratamiento integral para expandir su bienestar, el de sus familias y sus comunidades, de manera articulada con instituciones del Gobierno de México. Este ejercicio se realiza desde la observancia al principio de no dejar a nadie atrás, no dejar a nadie fuera.



### Inclusión Institucional

- ▶ Desarrollar mecanismos de gestión administrativa para facilitar el cumplimiento de las obligaciones, y asegurar un ambiente empresarial más estable, un marco normativo claro, transparente y de equidad, para el desarrollo de las actividades comerciales.
- ▶ Realizar periódicamente mesas de trabajo interinstitucionales para la coordinación e implementación eficaz de estas propuestas y, la exploración de ideas alineadas a los programas de trabajo de cada institución enfocadas al bienestar de las personas artesanas.
- ▶ Hacer seguimiento de las acciones ejecutadas a favor del sector, de manera que se reflejen los impactos cultural, económico y social, con el objetivo de detectar las áreas de oportunidad y mejora, para el fortalecimiento del programa y asegurar su continuidad.





## Inclusión Financiera

- ▶ Fomentar y facilitar su acceso al sistema financiero, mediante la flexibilización y simplificación de trámites y regulaciones, para asegurar su inclusión financiera, elevar su resiliencia e impulsar la inversión, permitiéndoles alcanzar su máximo potencial creativo y comercial.
- ▶ Promover la educación financiera entre la comunidad artesanal, especialmente sobre el ahorro, la inversión, el retiro y la salud financiera, como medio para apoyarles en la toma de decisiones financieras que les permita fortalecer sus actividades productivas y que lleguen a ser elegibles para obtener acceso al financiamiento.
- ▶ Continuar impulsando el desarrollo económico de las regiones, con énfasis en la región Sur-Sureste y en la atención a grupos vulnerables, facilitando el acceso al financiamiento y promoviendo la creación de créditos con características y condiciones preferentes, con perspectiva de género, que se ajusten a las características particulares de la comunidad artesanal.



## Capacitación

- ▶ Desarrollar plataformas virtuales de aprendizaje con herramientas de formación continua, con miras a la democratización del conocimiento fomentando el empoderamiento de las personas artesanas y sus negocios, integrando enfoques contemporáneos que les permitan el acceso a contenido educativo de calidad, desde sus localidades o centros de capacitación.
- ▶ Promover la formación empresarial de las personas artesanas, para fortalecer y fomentar la creación de cooperativas, con enfoque de género, en especial, a aquellas pertenecientes a la región del Sur-Sureste.
- ▶ Promover esquemas de graduación y mentoría para reconocer formalmente los logros de las personas participantes, manteniéndolas motivadas y comprometidas con su desarrollo personal y profesional.



## 6. CONSIDERACIONES FINALES

La **Encuesta de Resultados Económicos del Programa Original**<sup>8</sup> ofrece una primera visión sobre la forma en la que esta iniciativa contribuye a mejorar las condiciones de vida de las personas artesanas en México y propiciar el desarrollo económico inclusivo, empoderando a la comunidad artesanal en materia de acceso a oportunidades de mercado que incrementen sus ingresos económicos y desarrollo de habilidades que les permita participar de manera progresiva en el comercio digital para, con ello, promover el bienestar económico de sus familias y así contribuir con el desarrollo integral de sus comunidades.

Al mejorar las oportunidades económicas de la población artesanal, la Encuesta sugiere que el Programa Original se constituye como una potente herramienta que contribuye a preservar y proteger las tradiciones artesanales, las cuales son un componente fundamental de la identidad y patrimonio cultural de México. Al hacerlo, también se constituye en una

acción afirmativa que brinda oportunidades de empoderamiento para las mujeres, y, sobre todo, para aquellas que provienen de comunidades indígenas, quienes con su ejemplo de lucha y esfuerzo son la columna vertebral de la artesanía mexicana.

Finalmente, los resultados de la Encuesta sugieren el alto impacto del programa, particularmente, en acciones que se traducen en cumplimiento de los Objetivos de Desarrollo Sostenible de la Agenda 2030, mediante la reducción de la pobreza en todas sus formas; la promoción de una educación inclusiva y oportunidades de aprendizaje para las personas artesanas y sus familias; la reducción de las disparidades de género y el empoderamiento de las mujeres artesanas; el fomento al crecimiento económico inclusivo bajo condiciones de empleo y trabajo decente; y la promoción de actividades que permiten que las comunidades de origen de los y la maestras artesanas sean más inclusivas, seguras, resilientes y sostenibles.

---

<sup>8</sup> No se omite indicar que esta Encuesta cuenta con limitaciones sobre la precisión estadística de sus resultados, por lo cual es pertinente la recomendación de desarrollar un estudio basado en instrumentos con mayor precisión metodológica y la capacidad de levantar una muestra más amplia, a fin de obtener resultados concluyentes.



En este sentido, el Programa Original ha contribuido a:

- ▶ **Fortalecer la identidad cultural:** Se encontró una tendencia positiva en cuanto al fortalecimiento de la identidad cultural a través de las actividades promocionales. En particular las mujeres, quienes en su mayoría (78.5 %) indicaron que gracias al Programa Original aprendieron a valorar su trabajo, así como el de proteger sus creaciones.
- ▶ **Mejorar las habilidades técnicas:** El 91.4 % de las maestras y maestros artesanos manifestaron haber adquirido e implementado herramientas gracias al Programa de Capacitación implementado por la Secretaría de Cultura en colaboración con la Secretaría de Economía. Esto sugiere que las iniciativas formativas han sido efectivas para mejorar las destrezas específicas relacionadas con sus oficios y sus negocios.
- ▶ **Contribuir al aumento de la visibilidad e ingresos:** Los datos recopilados sugieren que el programa ha contribuido a aumentar la visibilidad de los productos artesanales, tanto a nivel local como regional, esto porque el 57.4 % de las personas artesanas asegura que su comunidad es visitada y ha tenido ventas de sus productos en razón de ello. El 98 % de las maestras y maestros artesanos manifestaron haber obtenido un aumento de sus ingresos gracias al Programa Original, lo que se traduce en bienestar para ellos y el de sus familiares.
- ▶ **Fomentar el empoderamiento de la mujer:** Se observó que el programa no solo impactó en las habilidades técnicas de las personas artesanas, sino también en el empoderamiento, en especial énfasis de las mujeres, ya que se encontró que el 31 % de las ellas dirige un negocio familiar o propio.

Sin embargo, aún existen desafíos persistentes mencionados por las maestras y maestros artesanos durante las entrevistas en el marco de la Encuesta para los cuales el programa Original es la plataforma adecuada a fin de brindar respuestas. Estos desafíos giran en torno a fortalecer sus unidades a fin de ser más competitivas y fortalecer la cultura financiera, y deben continuar siendo abordados para garantizar la sostenibilidad a largo plazo de los beneficios obtenidos.

El sector artesanal en México no solo es un motor económico, sino también un faro de identidad y orgullo nacional. En cada tejido, cerámica, joya y escultura, late el corazón de México, una nación rica en diversidad y tradición. Los artesanos, con su ejemplo de vida y obra, nos enseñan que la preservación de la herencia cultural no es una tarea del pasado, sino una misión continua de resistencia, creatividad y amor por lo propio. Por ello, desde las Secretarías de Cultura y de Economía del Gobierno de México renovamos nuestro compromiso de acompañarles en esta importante tarea de preservación de la artesanía mexicana.





Grupo De Artesanas Alabel Dhuche, Teenek - Tamaletón tercera sección, Tancanhuitz, San Luis Potosí





# ANEXO

## Anexo 1

### La artesanía en el contexto latinoamericano<sup>9</sup>

#### Iniciativas de apoyo al sector artesanal en el contexto de América Latina

Las artesanías latinoamericanas son una manifestación de la diversidad cultural que caracteriza a esta región del mundo. Cada pieza artesanal cuenta una historia única, fusionando tradiciones ancestrales con la creatividad contemporánea de los artesanos. Estas creaciones no solo son objetos decorativos, sino también portadoras de identidad, arraigadas en la historia y el folclore de las comunidades que las producen.

El simbolismo y el valor estético de las artesanías desempeñan un papel crucial en la región, además de ser el sustento de las familias, también contribuyen al PIB de cada país. Sin embargo, para aprovechar al máximo el potencial de las artesanías en el PIB, es crucial abogar por acciones que promuevan la capacitación, la innovación y el acceso a mercados internacionales. La inversión en la profesionalización de las y los artesanos y la mejora de las infraestructuras comerciales, pueden impulsar aún más el crecimiento sostenible de este sector.

A continuación, se muestran brevemente algunas iniciativas en países latinoamericanos:

- ▶ En Chile se implementó el portal **Artesanía** y desde 2023 se creó el Área de Artesanía en la División de Cultura del Ministerio de Educación, con el objetivo de ser un referente público para el sector, constituyéndose en un importante campo de acción dentro del Consejo Nacional de la Cultura y las Artes.
- ▶ En Brasil con el Portal **do Artesanato Brasileiro**, el gobierno ofrece información como apoyo y promoción a las y los artesanos. El portal cuenta, entre otros tópicos, con el Sistema Brasileño de Información sobre Registro de Artesanía (SICAB), fue desarrollado con el objetivo de proporcionar información necesaria para la implementación de políticas públicas y la planificación de acciones de promoción del sector artesanal.

<sup>9</sup> Fuentes consultadas:

• Chile, Ministerio de las Culturas, las Artes y el Patrimonio. Recuperado de <https://www.cultura.gob.cl/artesania/>  
• Brasil, Portal do Artesanato Brasileiro. Recuperado de <https://www.gov.br/empresas-e-negocios/pt-br/artesanato>



**Documento interactivo**  
Interactúa con el índice de gráficos para navegar por el documento.

# APÉNDICE

## Índice de gráficos

· Gráfico 1. Porcentaje de participación de personas artesanas por región o nodo .....	16
· Gráfico 2. Tipo de empleo de las personas artesanas participantes en Original .....	17
· Gráfico 3. Proporción de trabajadores en los negocios .....	17
· Gráfico 4. Técnica artesanal de las personas artesanas participantes en Original .....	18
· Gráfico 5. Género y grupo de edad de las personas artesanas participantes en Original .....	19
· Gráfico 6. Años promedio de experiencia en la actividad artesanal de las personas participantes del Programa Original .....	19
· Gráfico 7. Porcentaje de personas artesanas que pertenecen a una comunidad indígena ....	20
· Gráfico 8. Escolaridad de las personas artesanas .....	21
· Gráfico 9. Porcentaje de mujeres artesanas líderes .....	22
· Gráfico 10. Proporción de mujeres que laboran en los negocios .....	22
· Gráfico 11. Porcentaje de personas artesanas que padecen alguna condición de discapacidad .....	23
· Gráfico 12. Porcentaje de personas artesanas que consideran haber obtenido aumento en sus ingresos gracias al Programa Original .....	24
· Gráfico 13. Remuneración de mujeres con respecto a los hombres en los negocios .....	25
· Gráfico 14. Porcentaje de personas artesanas que, gracias al Programa Original, pudieron brindar oportunidades a sus familiares, por el tipo de oportunidades .....	26
· Gráfico 15. Porcentaje de personas artesanas que han implementado herramientas aprendidas en el Programa Original para llevar a cabo actividades diarias en su negocio .....	26
· Gráfico 16. Porcentaje de mujeres artesanas que han adquirido e implementado habilidades proporcionadas por el Programa Original .....	27
· Gráfico 17. Porcentaje de personas artesanas cuya comunidad es visitada por personas extranjeras .....	28
· Gráfico 18. Porcentaje de artesanos y artesanas que, gracias al Programa Original, contribuyen en la creación de comunidades más sostenibles .....	29
· Gráfico 19. Procedencia de asistentes al Encuentro de Arte Textil Mexicano 2023 .....	31
· Gráfico 20. Gasto aproximado de las personas asistentes al Encuentro de Arte Textil .....	32
· Gráfico 21. Percepción del precio de las artesanías por parte del público .....	33

## Índice de tablas

- Tabla 1. Clasificación de áreas de la producción de artesanías en México ..... 9
- Tabla 2. Aportación del Sector Cultural al PIB Nacional 2017-2022 (año base 2018) ..... 10
- Tabla 3. Distribución por género y regiones de la muestra ..... 15

## Índice de cuadros

- Cuadro 1. Fondo Nacional para el Fomento de las Artesanías (FONART) ..... 11

## Índice de anexos

- Anexo 1. La artesanía en el contexto latinoamericano ..... 42

# Directorio

## Presidencia de la República

### Secretaría de Economía

SUBSECRETARÍA DE COMERCIO EXTERIOR

UNIDAD DE INTELIGENCIA  
ECONÓMICA GLOBAL

### Secretaría de Cultura

SUBSECRETARÍA DE DESARROLLO CULTURAL

UNIDAD DE ADMINISTRACIÓN Y FINANZAS

UNIDAD DE ASUNTOS JURÍDICOS

DIRECCIÓN GENERAL DE  
COMUNICACIÓN SOCIAL

DIRECCIÓN GENERAL DEL  
COMPLEJO CULTURAL LOS PINOS

DIRECCIÓN GENERAL DE CULTURAS  
POPULARES, INDÍGENAS Y URBANAS

DIRECCIÓN GENERAL DE ASUNTOS  
INTERNACIONALES

FONDO NACIONAL PARA EL FOMENTO  
DE LAS ARTESANÍAS



**ECONOMÍA**  
SECRETARÍA DE ECONOMÍA

**CULTURA**  
SECRETARÍA DE CULTURA

    [gob.mx/cultura](http://gob.mx/cultura)

Iconografía mazateca, época contemporánea (1950), de Jalapa de Díaz, Oaxaca.